

Instalace střešního okna do střechy z vazníků

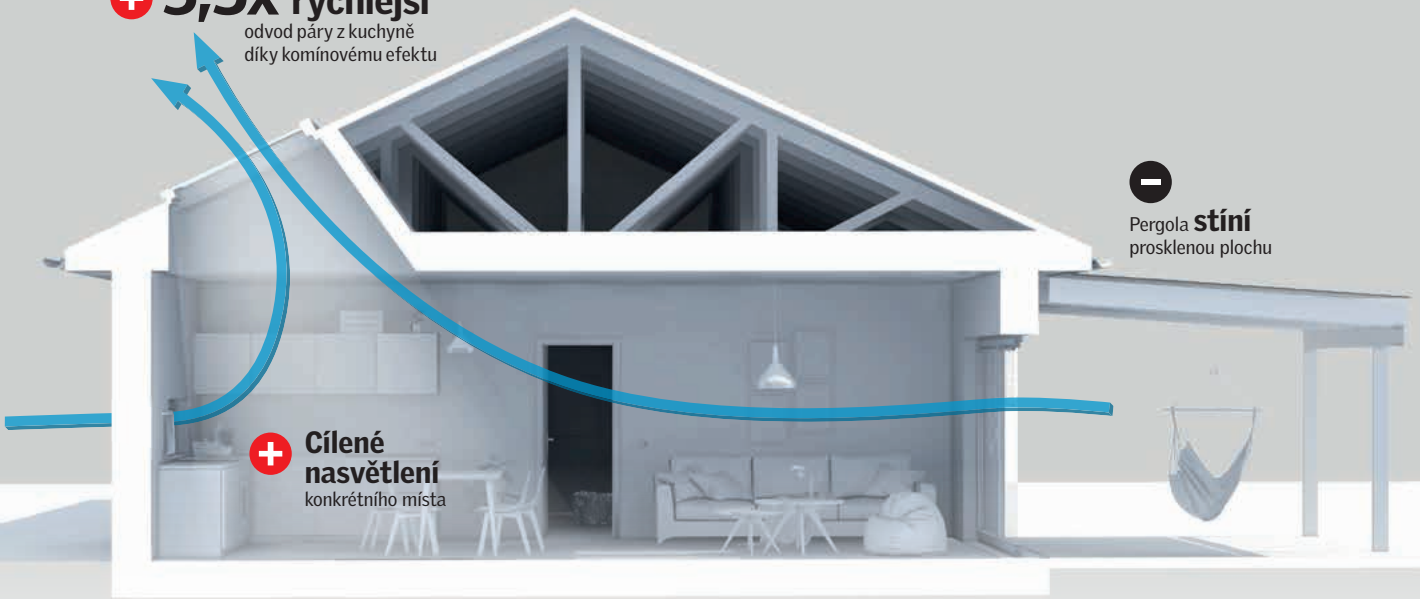
Světelná šachta bungalovu

Světelná šachta je efektivní řešení, které zlepší světelné podmínky v domě. Umožní cílené nasvětlení konkrétního místa a automatické provětrání prostoru.

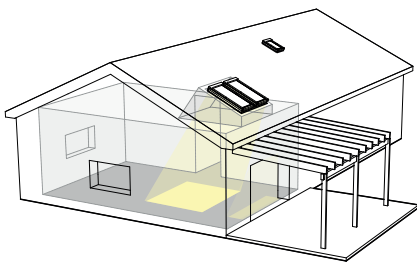
+ 3,5x rychlejší
odvod páry z kuchyně
díky komínovému efektu

+ Cílené nasvětlení
konkrétního místa

- Pergola stíní
prosklenou plochu



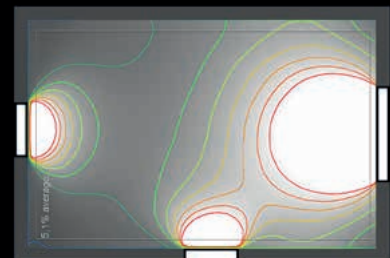
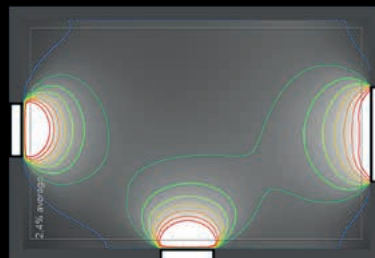
Tipy



- Světelná šachta se nejčastěji navrhuje pro dvě a více střešních oken. Samostatná okna je lepší volit větších rozměrů.
- Vazník můžeme ve světelné šachtě přiřznat, nebo zvolit vazníkovou výměnu.
- Světelná šachta umístěná u obvodové stěny má menší hloubku

Porovnání

Přidáním světelné šachty nad francouzské okno zlepšíme prosvětlení místnosti o 48 %.



Hodnota ČDO bez střešních oken

Hodnota ČDO se střešními okny

Číselník denní osvětlenosti (ČDO) v %





Cílené nasvětlení

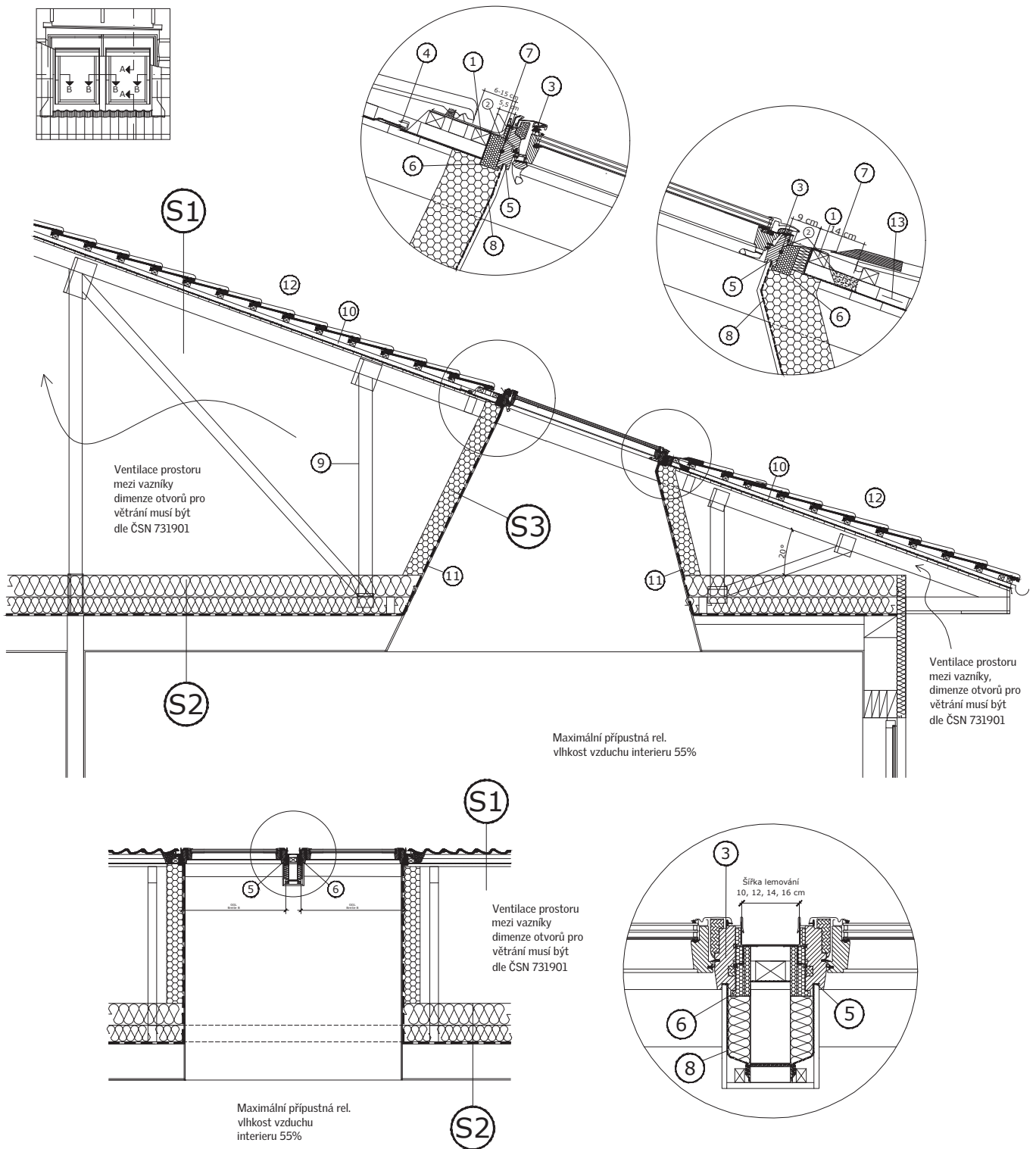
Kuchyňská linka je nejfrekventovanější pracovní plochou v domácnosti. Horní osvětlení je intenzivnější a přivede denní světlo i na pracovní plochu umístěnou dále od fasády.

Pokud zvolíme vazníkovou výměnu, vytvoříme spojitý prostor pro osazení oken. Tento princip je často využíván pro šachty se dvěma okny.

Ventilace

V přízemních domech je koupelna často uprostřed dispozice. Díky střešním oknům, světlovodům nebo světlíkům může denní světlo doputovat až sem. Komínový efekt zajistí účinnou přirozenou ventilaci prostoru.





Popis

- | | | |
|---|--|---|
| <p>1 Montážní laň střešního okna.</p> <p>2 Hydroizolační fólie BFX.</p> <p>3 Zapuštěná montáž: Okno je instalováno o 4 cm hlouběji než při standardní montáži. Při montáži jsou konzoly upevněny na straně rámu ve výšce modré čáry. GGU INTEGRA 006621</p> | <p>4 Odvodňovací žlábek systému VELUX (místo napojení hydroizolační manžety s hydroizolační vrstvou střechy).</p> <p>5 Místo napojení parotěsné fólie BBX ke střešnímu oknu.</p> <p>6 BDx – zateplovací sada systému.</p> <p>7 EDJ 2000 – lemování střešního okna.</p> <p>8 BBX – parotěsná fólie.</p> | <p>9 Sbíjený střešní vazník</p> <p>10 Provětrávaná mezera.</p> <p>11 Sádkartonová deska 12,5 mm.</p> <p>12 Přípustný sklon střechy pro zobrazenou situaci od 20° pro zapuštěnou montáž (standardní montáž od 15°)</p> <p>13 Přerušení kontralatí v místě pod střešními okny (i sousedících), pro zajištění kontinuity ventilace střešní krytiny</p> |
|---|--|---|

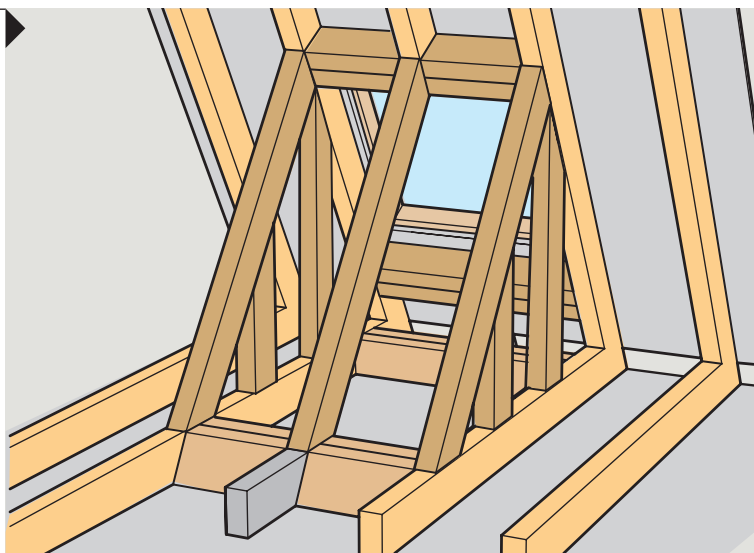
1 Příprava

Příprava vazníků

Střešní vazníky s výměnou jsou uloženy na ztužujícím věnci dle návrhu statika. Přes vazníky přetáhnete doplňkovou hydroizolační vrstvu (difuzní střešní fólii) a připevníte kontralatě se střešními latěmi včetně latí kolem okenního otvoru. Velikost otvoru vytyčeného latěmi je určena rozměry zateplovací sady BDX.



Dimenze prvků/
výměn dle statického posudku.



Příprava otvorů

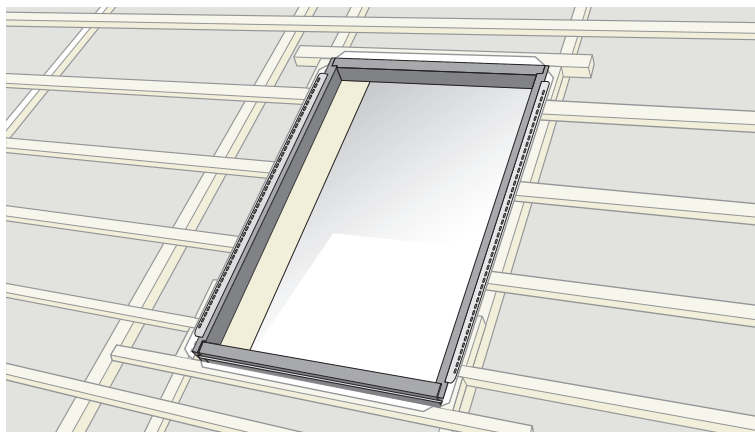
Ve fólii vyříznete otvor o několik centimetrů menší, než je prostor vytyčený pro osazení zateplovací sady BDX. Vzniklý přesah fólie upevníte na střešní latě pomocí nerezových sponek.



Montáž okna provedete tradičně, dle pracovního postupu.

Zateplovací sada BDX

Do přichystaného otvoru osadíte zateplovací sadu BDX. Zateplovací sada se skládá ze čtyř dílů. Po sestavení osadíte vzniklý rám na latě kolem okenního otvoru.



Okenní rám s montážními úhelníky

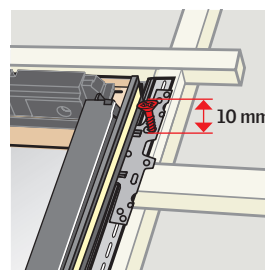
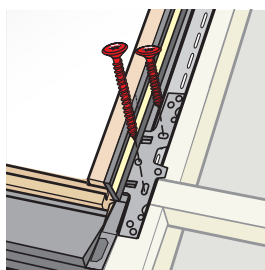
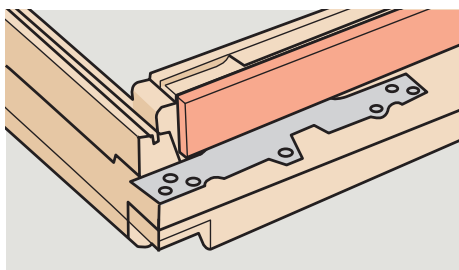
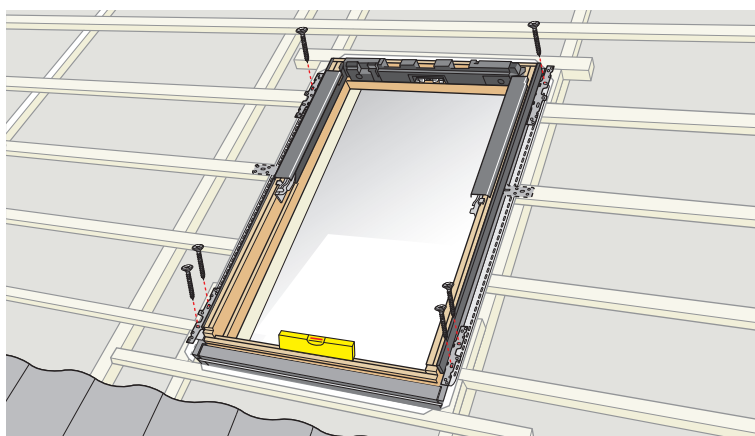
Následuje vložení okenního rámu. Před usazením okenního rámu připevníte montážní úhelníky na rám okna.

Střešní okna lze montovat ve dvou úrovních.

Při standardní montáži se úhelníky osazují na dolní a horní rám. Úroveň je vyznačena na rámu okna červenou rýskou.

Při zapuštěné montáži jsou úhelníky osazené na bocích rámu, úroveň je vyznačena modrou rýskou.

Rám okna zafixujete pomocí montážních úhelníků do střešních latí.



Drenážní žlábek

Vyřízněte střešní latě pro umístění žlábků.

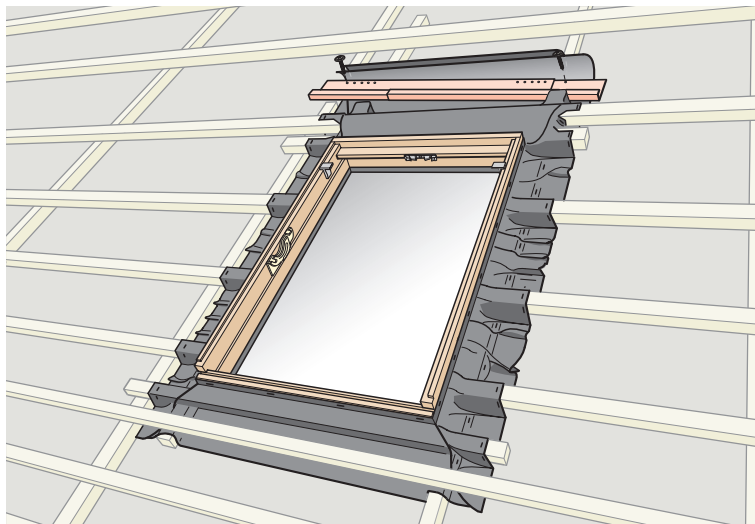
Drenážní žlábek umístěte nad první průběžnou latě nad střešním oknem.

Manžeta z hydroizolační folie BFX

Rám okna nad úrovní konstrukce doplníte o pásy tepelné izolace dle předepsaného postupu.

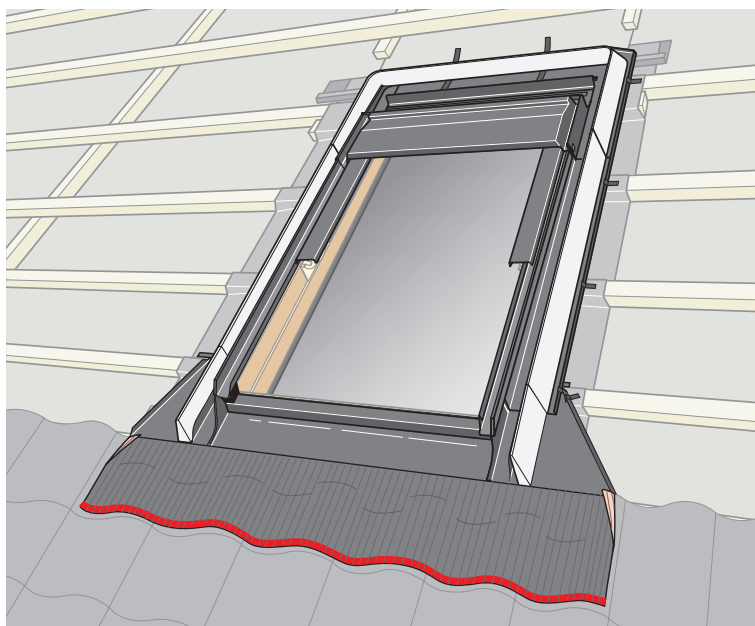
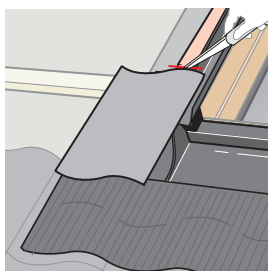
Vložíte manžetu z hydroizolační folie BFX a nalepíte ji po všech stranách na rám okna. Pásy izolace i manžeta jsou dodávány s páskem lepidla, který umožňuje jejich snadné nalepení na rám.

Manžetu vytvarujete okolo latí a upevníte ji pomocí nerezových sponek ke střešním latím. Dle předepsaného postupu upevníte manžetu i okolo drenážního žlábků.



Hliníkové oplechování a lemování

Zajišťuje primární ochranu před povětrnostními vlivy. Hliníkové oplechování a lemování osazujte v pořadí uvedeném v montážním návodu. Typ lemování je určen druhem krytiny. Při montáži lemování je důležité, aby pěnové těsnění i ohebná část spodního dílu lemování těsně doléhaly na střešní krytinu. Po pokládce první řady krytiny vytvarujete spodní část lemování dle tvaru krytiny, aby nedocházelo k zatékání vody pod lemování.



Pro světelnou šachtu je doporučeno zvolit **elektricky ovládaná střešní okna** (s motorickou nebo solárně napájenou motorickou jednotkou).

Součástí montáže světelné šachty tak bude i kabel, který v konečné fázi vyvedete k ovládací jednotce.



Řízená ventilace

Střešní okno VELUX INTEGRA® s vynikajícími izolačními vlastnostmi a integrovaným dálkovým ovládním.

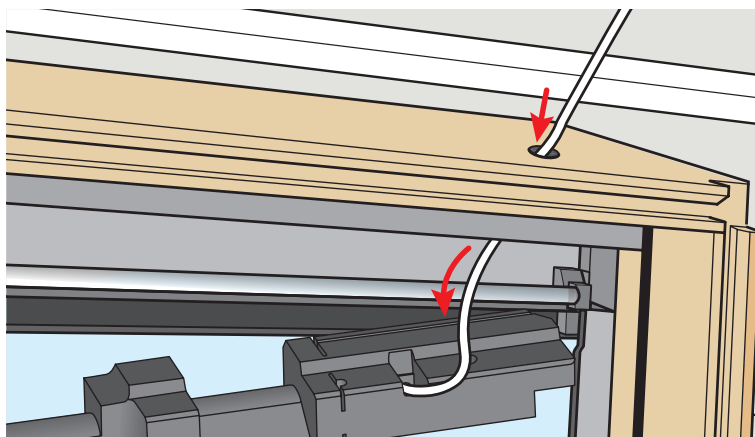


Premium

Většinu manuálních kyvných oken VELUX s horním ovládním lze snadno **motorizovat i dodatečně**, a to pomocí setu k adaptaci okna na solární nebo elektrický pohon (výjimku tvoří okna osazená do falcované plechové krytiny).

Motorizace střešního okna pomocí setu pro adaptaci na solární pohon nevyžaduje přívod elektřiny. Napájení probíhá z integrovaného solárního článku.

Pro adaptaci okna na elektrický pohon je nutná instalace elektrické kabeláže. Veďte kabel přes otvor ve vrchním rámu a přes izolační materiál. Skrytá elektroinstalace musí předcházet zhotovení ostění.



Řízená ventilace

Balíček střešního okna VELUX s trojsklem se setem k adaptaci na dálkové ovládní.



Standard Plus

Sety pro adaptaci okna na solární pohon – pro okno bez kabeláže

Ovládací systém
KSX 100K



Pro střešní okna nové generace V22 (kód rozměru s písmenem „K“, např. GGL SK06)

Ovládací systém
KSX 100



Pro střešní okna generace V21, VES (kód rozměru bez „K“, ale s písmenem a číslem, např. GGL S06)

Sety pro adaptaci okna na elektrický pohon – pro okno s nutností provedení kabeláže

Motorická jednotka
KMG 100K



Pro střešní okna nové generace V22 (kód rozměru s písmenem „K“, např. GGL SK06)

Motorická jednotka
KMG 100



Pro střešní okna generace V21, VES (kód rozměru bez „K“, ale s písmenem a číslem, např. GGL S06)

Napájecí zdroj
KUX 110 EU



Motorizace okna na elektrický pohon vyžaduje napájení

Zateplení šachty

Nezapomeňte na zateplení světelné šachty. Účinnost tepelné izolace by měla odpovídat izolačním vlastnostem stropu.

VARIANTA 1**Zateplení šachty pomocí PUR panelů**

PUR panely budou vloženy po všech stranách světelné šachty.

Sestavte dřevěnou konstrukci, která vymezení velikost a rozevření světelné šachty. Pomocí dřevěné konstrukce upevníte panely tepelné izolace ke konstrukci vazníků.

Jednotlivé spoje PUR panelů k sobě zafixujte pomocí neprodyšné pásky, stejně zafixujte i spoj k rámu okna.



Finální úprava

Vnitřek světelné šachty zakončíte opláštěním ze sádkartonových desek a finální úpravou povrchu.



VARIANTA 2

Zateplení šachty minerální vatou

Pro vložení minerální vaty sestavte kovový rošt. Kovové profily budou připevněny k dřevěným vazníkům a vymezí velikost i rozevření světelné šachty.

Opláštění z desek poté upevníte pomocí vhodných šroubů na kovovou konstrukci.



Parotěsná fólie

Připojte ke žlábků střešního okna parotěsnou fólii BBX a navažte ji na stávající parotěsnou fólii ve střeše. Spoj je nutné fixovat.



Finální úprava

Vnitřek světelné šachty zakončíte opláštěním ze sádkartonových desek a finální úpravou povrchu.



Poznámky

- Světelná šachta je určena maximálně pro dvojici střešních oken VELUX umístěných vedle sebe.
- Prostor mezi vazníky je provětrán.
- Po stranách šachty zůstává vždy alespoň jedno pole mezi vazníky volné.
- Uvažovaný objekt je bez rekuperace tepla. V případě rekuperace je nutné dotěsnit místa pronikání kotvicích prvků do parozábrany.
- Nejvyšší přípustná relativní vlhkost vzduchu v interiéru je 55 %.
- Z důvodu mytí šachta musí umožňovat otáčení okna o 180°.

VELUX®

VELUX Česká republika, s.r.o.
Zákaznické centrum:
Telefon: 531 015 511

info.v-cz@velux.com
www.velux.cz